

## MOBITEMP

Connectez vous sur l'interface WEB :

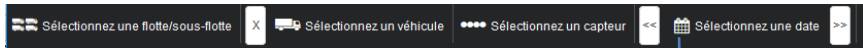
**https://jri.naocom.fr**



La barre d'outils : en haut de l'écran

Les boutons sont affichés si la fonction est disponible sur la page visualisée

Les filtres à gauche de la barre d'outil



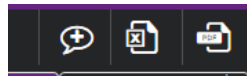
Filtrer sur une flotte/sous-flotte

Afficher uniquement 1 véhicule

Afficher uniquement 1 enregistreur

Sélection de la date /période pour laquelle on veut voir les données

Les exports à droite de la barre d'outils

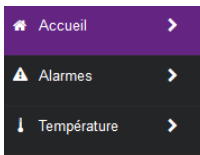


Insérer un commentaire

Exporter les informations au pdf

Exporter les informations au format csv (Excel)

Le menu : sur la gauche de l'écran



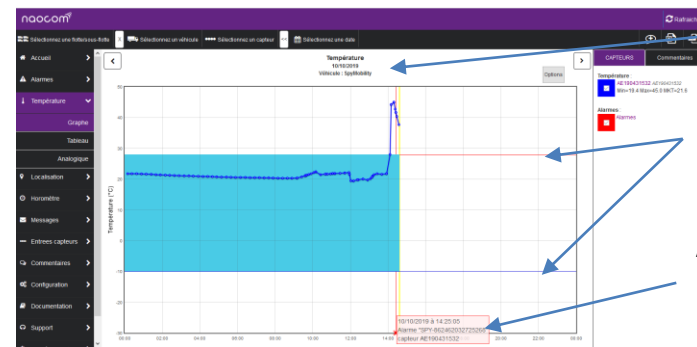
Il vous permet d'accéder aux différentes vues. Le menu « **DOCUMENTATION** » vous donne accès à l'ensemble des documents relatifs à la solution MOBITEMP

la page d'accueil : à la connexion et menu « Accueil »



Remarque : en cliquant sur les labels vous accédez directement aux courbes de température

Les courbes de température : menu «Température / Graph »



Indique l'conteneur et la date et visualisés

Seuils haut et bas

Alarme : positionner la souris sur la croix pour voir les détails

Les alarmes : menu «Alarmes »

DATE DE DÉBUT	DATE DE FIN	VÉHICULE	CAPTEUR	ALARME	STATS	CATÉGORIE	COMMENTAIRES
10/10/2019 14:25:05		SpyMobility	AE190431532	ALARM SPY 1			Acquitté par demo_jri le 15/10/2019 19:30:45
10/10/2019 11:58:09	10/10/2019 16:03:11	Demo1	Ext	AL_REF	Min: 20.3°C Max: 22.9°C MKT: 22°C	Test casson	Alarme de test. Validation OK par demo_jri le 15/10/2019 19:30:14 Nouvelle catégorie : Test casson par demo_jri le 15/10/2019 19:30:14

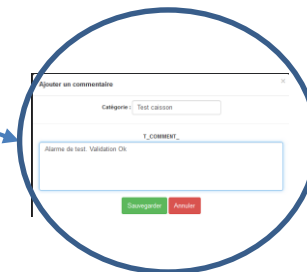
Acquitter l'alarme

Date de début de l'alarme

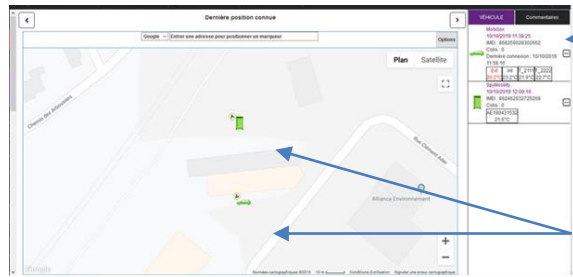
Capteur concerné

Statistiques

Commentaires. Cliquer sur « + » pour en ajouter



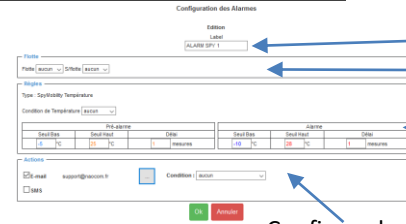
**La position des équipement :** menu GEOLOCALISATION / DERNIERE POSITION CONNUE » :



Informations véhicule :  
Température temps réel

Position des conteneurs sur la carte

**Modification des alarmes :** menu « CONFIGURATION/ALARMES »



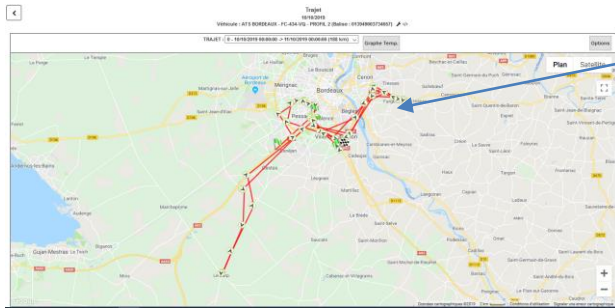
Nom de l'alarme

Affecter une flotte et un sous-flotte

Paramétrer les seuils et délais d'alarme et de pré-alarme. Les délais seront fonction de la fréquence de connexion de l'équipement

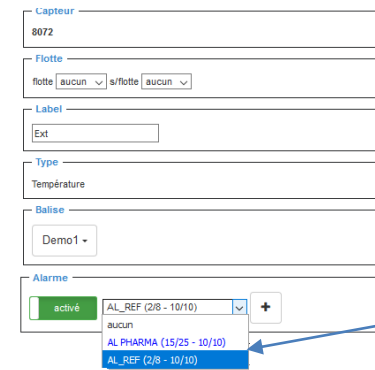
Configure les actions provoquées au déclenchement d'une alarme (mail,SMS)

**Les trajets effectués :** Menu « GEOLOCALISATION / Carte Trajet » :  
Affiche le trajet parcouru par un véhicule



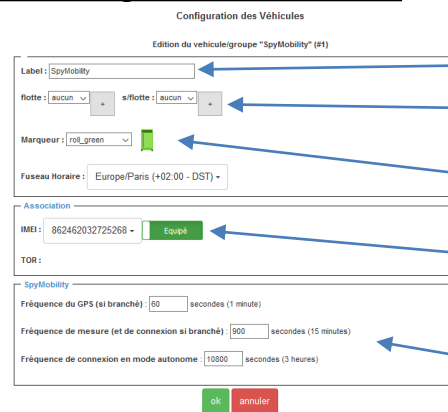
Indique le sens du déplacement

**Affecter une alarme :** menu « CONFIGURATION/CAPTEUR »



Sélectionner une alarme ou cliquez sur « + » pour définir une nouvelle alarme

**Paramétrage du « conteneur » :** menu « CONFIGURATION/VEHICULE »



Label du conteneur

Affecter une flotte et un sous-flotte

Choisir une icône pour identifier le conteneur

Sélectionner l'IMEI du SpyMobility positionné dans le conteneur

Paramétrage des fréquences de connexions et de mesures en modes autonome et branché

**Les configurations**

Dans les pages configurations les informations sont présentées sous forme de tableau.

Dans chaque ligne les boutons suivant sont disponibles



Pour visualiser l'historique des modifications



Pour modifier les paramètres (pour les comptes administrateurs uniquement).

Les pages de paramétrages ci après apparaissent après avoir appuyer sur le bouton



de la ligne à modifier